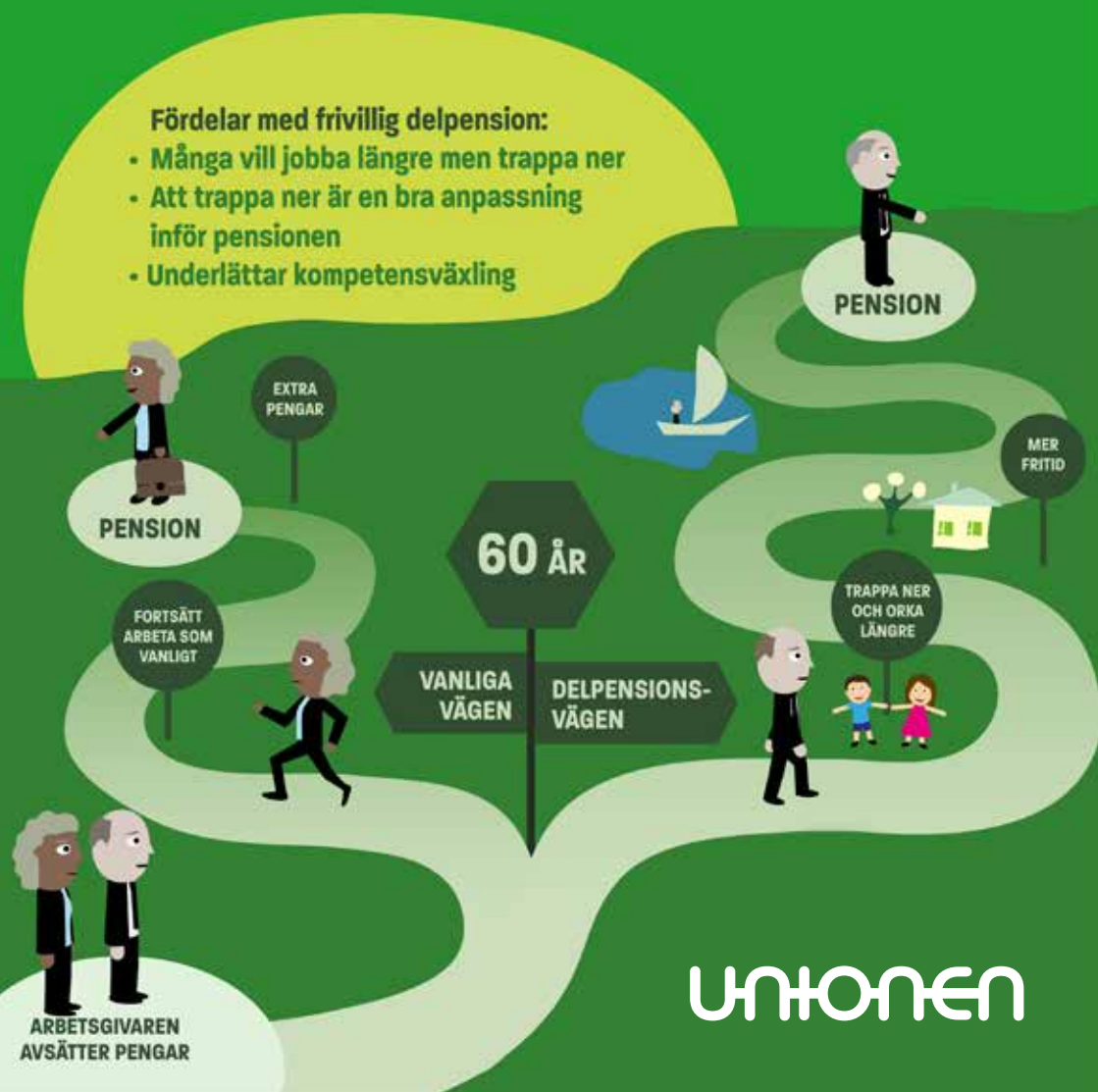


Frågor och svar om DELPENSION

Fördelar med frivillig delpension:

- Många vill jobba längre men trappa ner
- Att trappa ner är en bra anpassning inför pensionen
- Underlättar kompetensväxling



Delpension – må bra vid yrkeslivets slut

Många av Unionens medlemmar vill jobba längre, om de kan trappa ner. Det finns många som oroar sig över pensionen. Pensionsåldersutredningen visar på höjd pensionsålder men inte på hur vi ska orka. Delpensionsförmånen är Unionens sätt att ta ansvar för medlemmarnas välbefinnande vid yrkeslivets slut.

Vad menas med delpension?

Det är en ny förmån som består av två delar. Dels gör arbetsgivarna en avsättning till tjänstepensionen. Dels får man möjlighet att gå i deltidspension när man närmar sig pensionsåldern. Tanken är att de pengar som arbetsgivarna sätter av ska finansiera möjligheten att gå ner tid.

Varför delpension?

Många medlemmar oroar sig för hur de ska orka hela arbetslivet med dagens snabbare takt och allt högre krav.

En undersökning som gjorts bland Unionens medlemmar visar att många vill arbeta längre om de får möjlighet att trappa ner för att kunna orka och ha kvar arbetsglädjen.

Unionen har sett en ökad osäkerhet kring hur de sista åren i yrkeslivet påverkar pensionen – tryggheten när man blir äldre.

Allt fler tecken visar på att vi kommer behöva arbeta längre eftersom vi lever längre. Allt tyder på en höjd pensionsålder. Kostnaderna för välfärden ökar och i längden kommer det allmänna pensionssystemet att ge lägre ersättning.

Unionen värnar om medlemmarnas välbefinnande vid slutet av arbetslivet. Vi vill ge våra medlemmar möjligheten att varva ner inför pensionen för att fortsätta må bra av och på arbetet.

Vi vill att våra medlemmar ska kunna välja att spendera mer tid med sina barnbarn, ta hand om sin hälsa eller utöva en hobby.

Måste jag gå ner i tid?

Delpensionsförmånen bygger på valfrihet; antingen väljer man att varva ner eller så använder man avsättningen som ett ekonomiskt tillskott till pensionen.

När börjar arbetsgivaren göra inbetalningar?

Från den dagen man börjar på en arbetsplats med kollektivavtal, oavsett ålder. Detta gäller än så länge endast de elva avtal som hittills tecknats.

Hur görs avsättningen?

Pengarna betalar arbetsgivarna in till det befintliga tjänstepensionssystemet, ITP. De 0,5 procent av märket som avsätts är en första avsättning med avsikten att öka på pengarna i framtida avtal. Tanken är att själva avsättningen baseras på att man går ner till en tjänstgöringsgrad på 80 procent.

Varför görs avsättningen till tjänstepensionen – ITP?

Det är ett system som fungerar väl och är väldigt förmånligt. Det underlättar avsättningen för arbetsgivarna eftersom de redan sätter av pengar till den traditionella tjänstepensionen.

Varför är ITP förmånligare än andra pensionslösningar?

Det finns flera anledningar till att delpensionspremien läggs inom ITP, till exempel:

- Allt samlas på ett pensionsbesked
- Flexibla uttagsmöjligheter av pensionen
- Kvalitetssäkrade alternativ av försäkringsbolag och fonder med över 100 valbara alternativ
- Full flytträtt mellan fonder till extremt låga eller inga kostnader alls
- Marknadens lägsta avgifter

En procent i lägre avgift för en 35 åring ger upp till 25 % högre pensionskapital vid 65 år med ITP:s lösning. Och avgifterna i ITP-planen är i många fall i närheten av eller mer än en procent lägre än priserna ute på marknaden. Det innebär att det kan skilja flera hundratusen kronor när man väl går i pension.

Vem kan få delpension?

Tjänsteman som har ansökt om delpension och fått det beviljat. Man kan få delpension från den månad man fyller 60 eller 62 år beroende på avtalsområde. Att det kan skilja sig åt beror på de olika avtalens konstruktioner. Själva avsättningen kan också variera beroende på vilket avtal tjänstemannen omfattas av.

Hur går ansökan till?

Senast sex månader innan delpensionen ska börja gälla lämnar man in en skriftlig ansökan till arbetsgivaren och anmäler önskad sysselsättningsgrad, dvs. hur många procent man vill gå

ner i tid. Arbetsgivaren ska lämna svar senast två månader efter mottagen ansökan.

Kan arbetsgivaren säga nej?

För att arbetsgivaren ska kunna säga nej krävs det att delpensionen medför en "beaktansvärd störning" på verksamheten.

Vad innebär "beaktansvärd störning"?

Mindre störningar i verksamheten räcker inte för att arbetsgivaren ska neka delpension. Arbetsgivaren måste seriöst pröva saken och får inte ha en allmän ovilja mot att man beviljas delpension.

Hjälper Unionen mig om min arbetsgivare säger nej?

Självklart. Om arbetsgivaren avslår ansökan kommer Unionen att pröva frågan och se över om arbetsgivaren följt avtalet samt om de omständigheter arbetsgivaren pekar på är skäligena.

Hur mycket kan jag gå ner i tid?

Du kan gå ner motsvarande tid du och arbetsgivaren kommit överens om. Skulle ni inte vara överens kommer Unionen i förhandling att utgå från en sysselsättningsgrad på 80 procent.

Har arbetsgivaren fördelar av förmånen?

Absolut. Arbetsgivaren får medarbetare som orkar arbeta längre, som kan känna en glädje över att få ägna exempelvis en dag i veckan åt något annat och ladda batterierna. Samtidigt kan arbetsgivaren använda systemet för att överföra kompetens till yngre medarbetare.

Unionen Direkt **0770-870 870**

Vi svarar på alla dina frågor om
arbetslivet mån-fre 08.15-17.00

BLI MEDLEM 0771-743 743

INKOMSTFÖRSÄKRING 0771-27 28 00

UNIONENS A-KASSA 0770-77 77 88

UNIONEN

Olof Palmes Gata 17
105 32 Stockholm
www.unionen.se